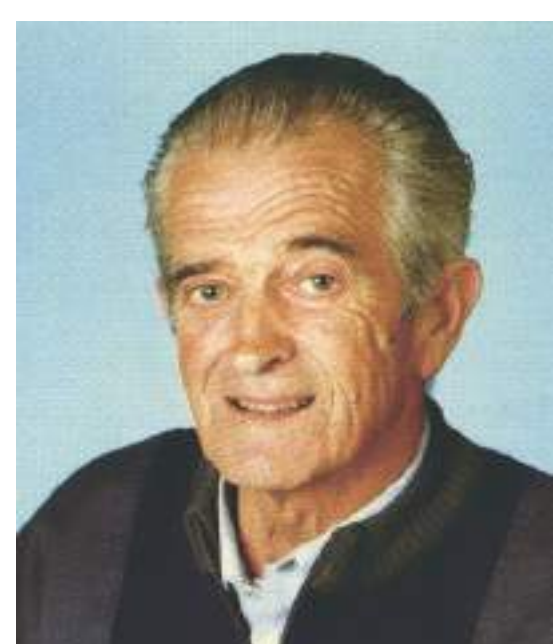




Ustanovitev Planinskega društva Križe in gradnja prve Koče na Kriški gori

Kriška planinska sekcija je bila aktiven del Planinskega društva Tržič. Med njenimi članicami in člani je raslo zavedanje, da imamo svojo goro, Kriško goro, pod katero smo doma in na kateri bi lahko postavili planinsko kočo. Idejo je bilo mogoče uresničiti le v okviru lastnega planinskega društva. Rečeno – storjeno. Ta rastoča zavest in želja sta bili gonilni sili za ustanovni sestanek Planinskega društva Križe, ki je bil 12. decembra 1949 v stari osnovni šoli v Križah. Na njem smo članice in člani sprejeli skupen cilj, to je postaviti planinsko Kočo na Kriški gori. Postopoma smo s skupnimi močmi, prostovoljnim delom in finančnimi prispevki uspeli zgraditi planinsko kočo na ljubi nam Kriški gori.



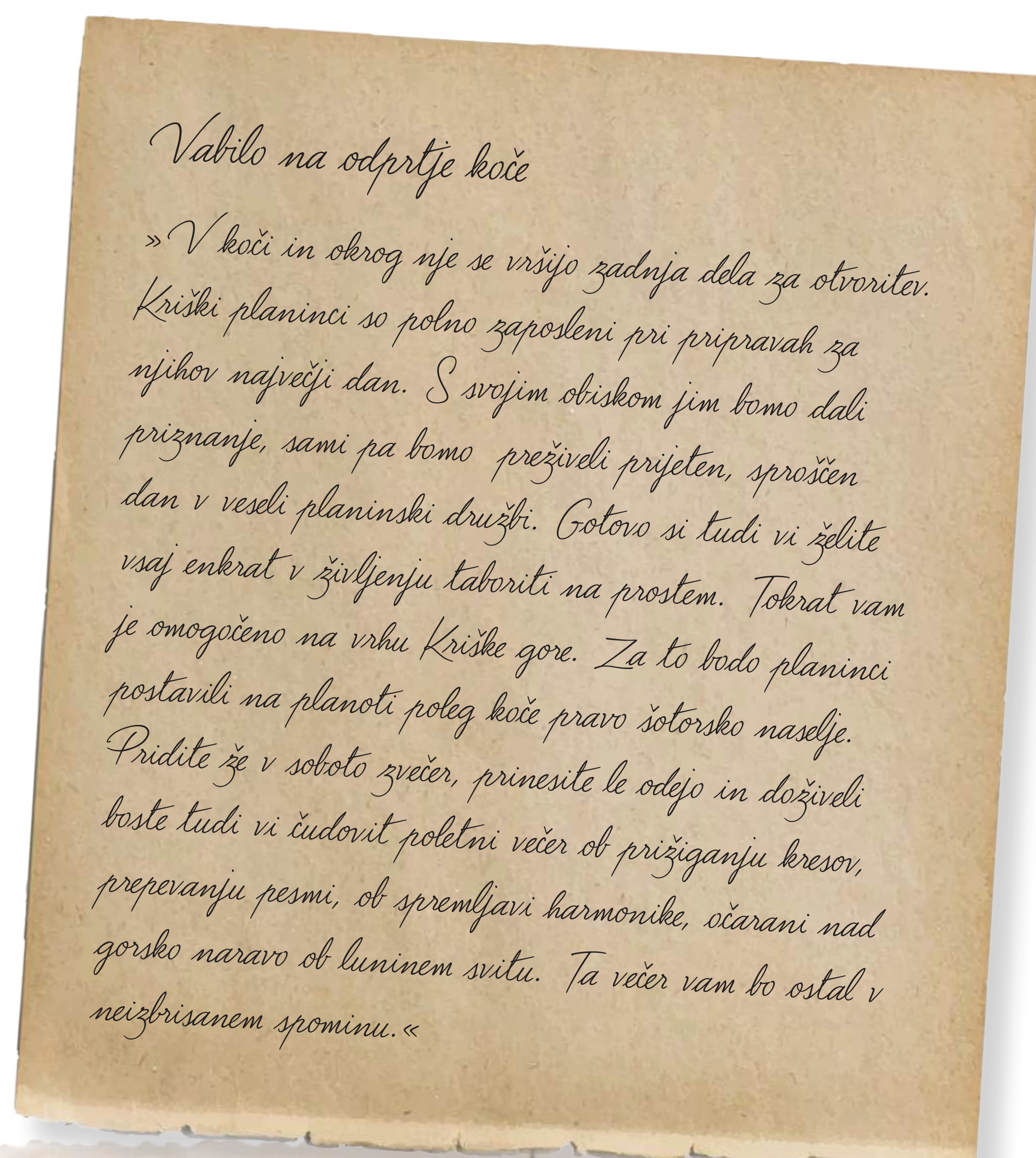
Prvi predsednik Planinskega društva Križe je bil Lovro Česen. Pod njegovim vodstvom se je začela gradnja Koče na Kriški gori.



Spomladi 1950 so se začela prostovoljna dela za gradnjo. Začeli smo z izkopom temeljev za kočo, gradnjo poti in nošnjo gradbenega materiala do lokacije koče.



Do konca leta 1950 je bila koča pod streho. Nadaljnja dela so se zaradi pomanjkanja finančnih sredstev in delovne vneme upočasnila, vendar je koča kljub temu dobivala končno podobo.



Slavnostna otvoritev koče je bila v nedeljo, 28. junija 1953, ob 11.00 uri. Po uvodnem nagovoru društvenega funkcionarja Vinka Golmajerja so se obiskovalke in obiskovalci zavrteli ob zvokih ansambla Bedinov šram'l.



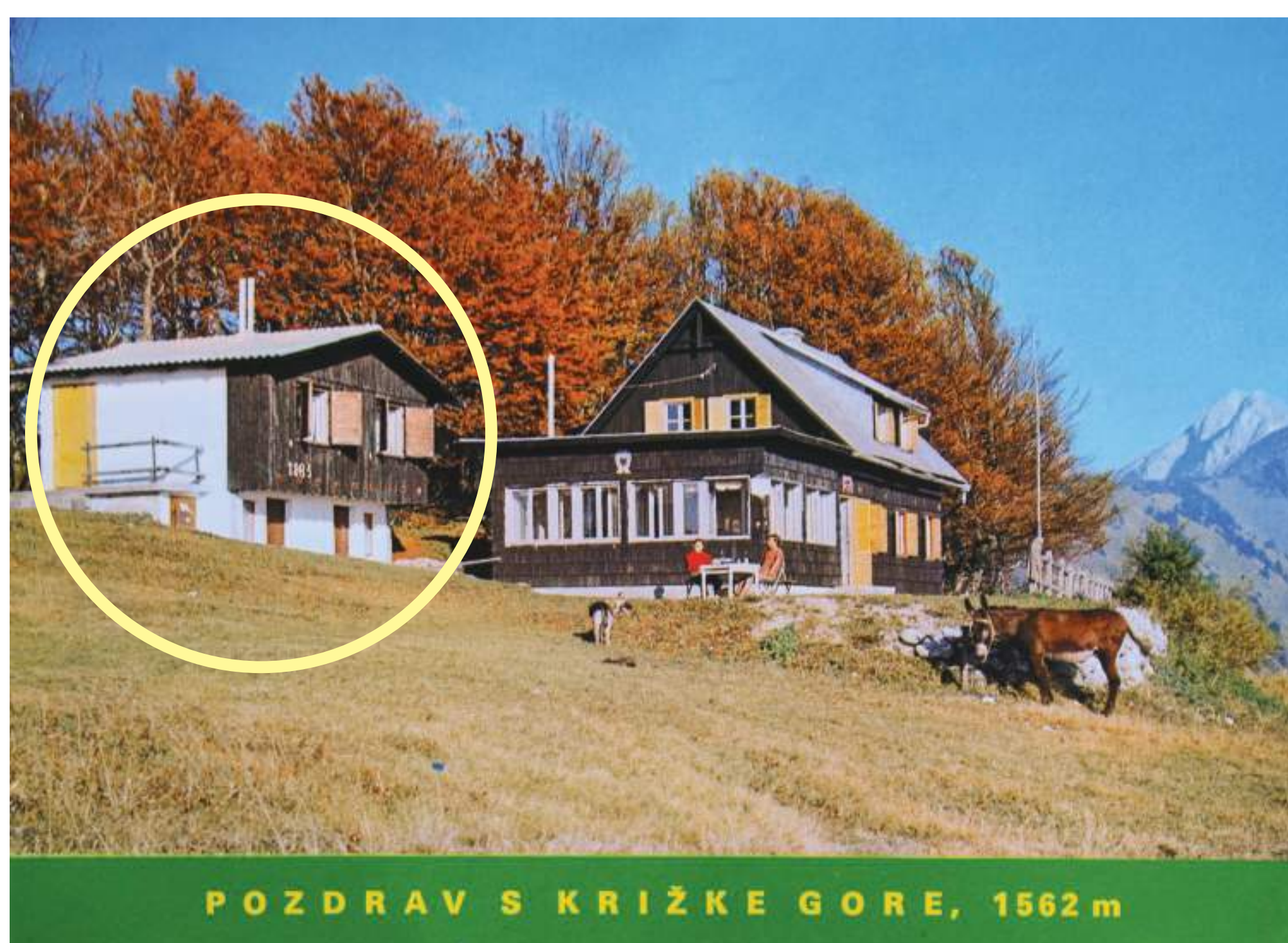
Tržiški muzikantje: BEDINOM ŠRAM'L

Povečave stare Koče na Kriški gori

Nova koča je hitro pritegnila pozornost in postala priljubljena izletniška točka tako za domačinke in domačine kot tudi za pohodnice in pohodnike iz različnih delov Slovenije. Njen glavni adut je bil čudovit razgled po vznožju Kriške gore in na okoliško hribovje, k priljubljenosti pa so prispevale klopi na poti na vrh, na katerih so se obiskovalke in obiskovalci lahko odpočili, napisne ploščice so jih spodbudile k nadaljnjemu premagovanju poti do vrha. Obisk se je iz leta v leto povečeval. Med letoma 1957 in 1982 je sledilo več povečav in posodobitev koče. Z njimi smo zagotovili primerno udobje in storitve za naše obiskovalke in obiskovalce, Planinskemu društvu Križe pa so omogočale učinkovitejše oskrbovanje.



Koča na Kriški gori je ohranila svojo prvotno podobo do leta 1957.



Leta 1963 smo zgradili »depandanso«, ki je povečala prenočitvene zmogljivosti v vrhnjem delu, v spodnjem pa priskrbela prostor za drvarnico, sanitarije in zimsko sobo za čas, ko koča ni bila oskrbovana.



V obdobju med letoma 1957 in 1959 smo dodali »verando« na zahodni strani, ki je razširila jedilne prostore v pritličju.

V letih med 1979 do 1982 smo dodali zidan prizidek na vzhodni strani koče. Z njim smo v pritličju pridobili prostor za novo kuhinjo in skladišče, v mansardi pa nove sobe.



Gradnja nove planinske koče: Korak za korakom, prvi del

Kljub več prizidkom je prva koča kmalu postala pretesna in neprimerna za naše potrebe. V duhu napredka in v želji po razvoju društvenih dejavnosti smo se odločili, da jo porušimo in zgradimo novo, prostornejše ter sodobnejše zatočišče. V obdobju med letoma 1990 in 1991 smo z odločnostjo in s skupnimi močmi podrlili stari leseni objekt ter vzpostavili novo zidano kočo, ki stoji še danes. Ta preobrazba je prinesla svež veter in povzdignila našo kočo na novo raven in omogočala nadaljnje posodobitve. Gradnja je pokazala, da društvo temelji na številnem in angažiranem članstvu ter izjemnih posameznikah in posameznikih, ki so z vnemo in požrtvovalnostjo sestavljali kamenčke v mozaiku nove koče.



Priprave na gradnjo so se začele leta 1989 s skladiščenjem gradbenega materiala na Kriški gori.



Prišel je čas za betoniranje plošče, ki je bila ključni korak pri gradnji koče, saj je zagotovila trdno in stabilno osnovo za nadaljnjo konstrukcijo.



Sledila je zidava pritličja.



Betoniranje plošče
30. aprila
1991 je
dobilo ime
»betonska
veselica«.



Na mestu, kjer je bil salon, smo izkopal gradbeno jamo za sanitarije v kleti.



Jeseni 1990 smo poskrbeli za zaščito novega dela koče, ga temeljito pokrili in pripravili za zimo.



Sledila je pozidava kleti.



Leto 1991 je bilo prelomno; spomladi smo porušili preostali del nekdanje lesene koče, zgrajene leta 1953.

Prispevek o
»betonski
veselici«
izpod peresa
Stojana
Sajeta v
Gorenjskem
glasu
7. maja 1991.

Na "betonski veselici" zadnji aprilski dan se je zbralo 24 planincev, med katerimi je bilo poleg domačinov nekaj tudi iz Tržiča, Kranja in Šenčurja. Družno so poprijeli za lopate in samokolnice, ki so druga za drugo potovale od dveh mešalcev za beton na ploščad in spet nazaj. Vsak je imel svojo zadolžitev; kdor ni bil umazan od cementa in apna, je dobil čistejšo opravo. Na primer, dolgoletni član upravnega odbora društva **Brane Česen** iz Križev je upravljal električni agregat, tajnica društva **Nada Hladnik** iz Tržiča in kriška planinka **Vida Donik** pa sta skrbeli za drugačne vrste energijo; njuna naloga je bila, da sta postregli s pijačo in dobro voljo. Oskrbnik Koče na Kriški gori **Joža Teran** je temu dodal prave pustne krofe za malico, delavce pa so nagradili s kosilom oskrbnikov Lavske koče na Vetrnem in pijačo na račun starejših članov PD Križe.

Gradnja nove planinske koče: Korak za korakom, drugi del



Zagnanosti nam ni manjkalo, kljub temu da so nas vremenske razmere večkrat presenetile. Nepričakovano sneženje konec maja 1991 je za kratek čas prekinilo gradbena dela.

Dela niso zastala niti v času napadov Jugoslovanske ljudske armade na oddajnike na Krvavcu.



Leta 1992 smo nadaljevali z izdelavo spalnega dela v mansardi. Leta 1994 je prišla na vrsto fasada. Lesena obloga zunanosti daje koči naraven in prijeten videz. Nazadnje smo poskrbeli še za okolico.



Vezava in montaža ostrešja.



Prihajajočemu letu 1992 smo nazdravili že v novih pritličnih prostorih.



Leta 1999, to je ob 50-letnici društva, sta predsednika PD Križe in Planinske zveze Slovenije Ivan Likar ter Andrej Brvar podpisala pogodbo o solastništvu zemljišča na Kriški gori v razmerju 90 : 10.



V začetku junija smo s ponosom in zanosom postavili smrečico na dokončano ostrešje. Smrečica je bila simbol uspešno izvedenih del in veselja ob dokončanju pomembne faze gradnje.

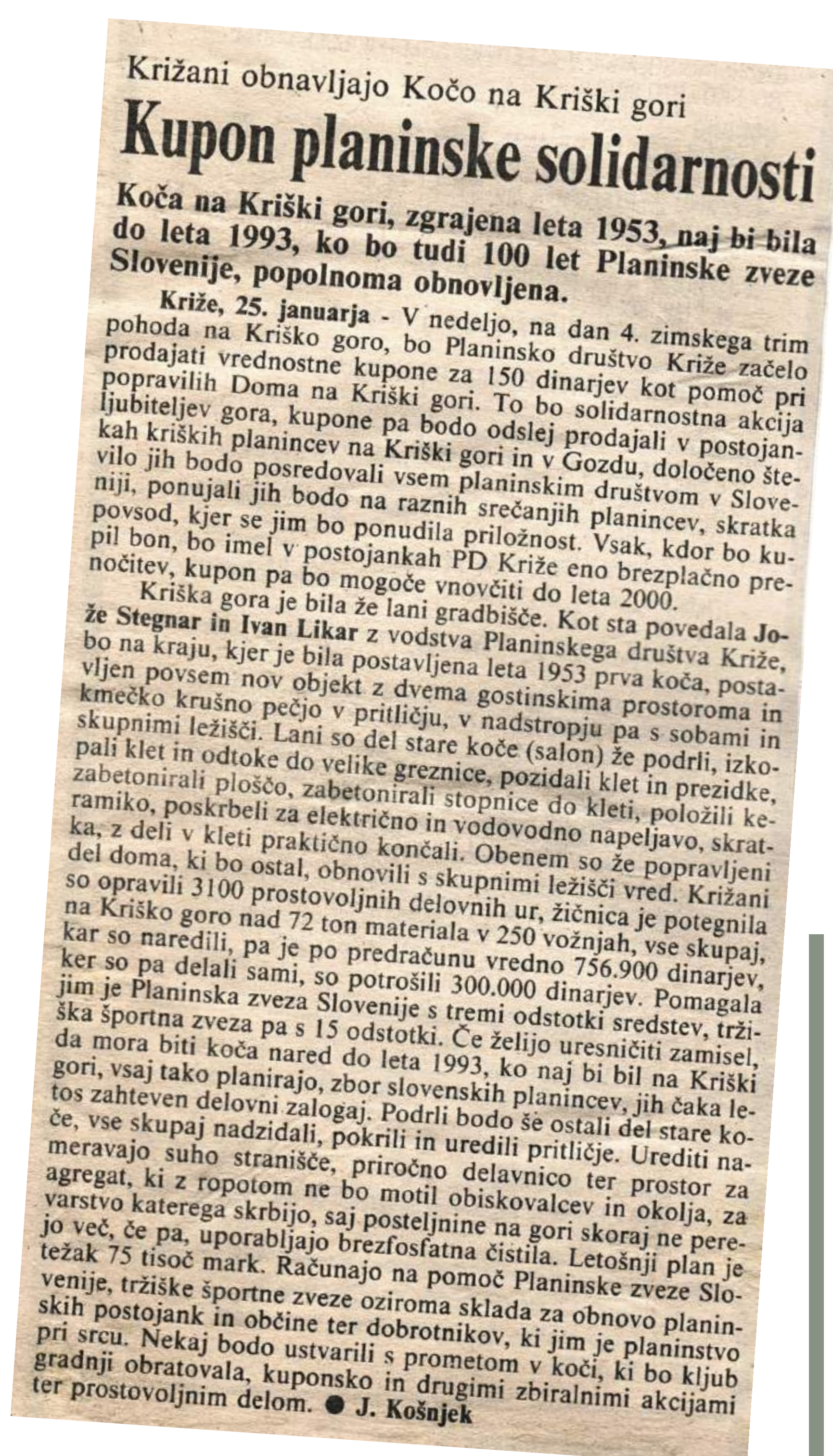


Zbiranje sredstev za obnovo koče

Obnova koče v začetku devetdesetih let je bila ne le organizacijski, ampak zlasti finančni zalogaj. Volje in entuziazma nam ni manjkalo, drugače pa je bilo s finančnimi sredstvi. Z enako zagnanostjo, kot smo se lotili obnove, smo se lotili zbiranja denarja. Pomagali so nam Planinska zveza Slovenije, Športna zveza Tržič iz sklada za obnovo planinskih postojank in Občina Tržič. Kandidirali smo tudi na razpisu Fundacije za šport. Glavnino sredstev pa smo zbrali z lastnimi prizadevanji, to je z rednim poslovanjem koče (sicer z omejenimi možnostmi), prostovoljnim delom članic in članov društva ter ostalih ljubiteljic in ljubiteljev Kriške gore kot tudi s posebnimi akcijami za zbiranje finančnih sredstev (na primer akcija za obnovo Koče na Kriški gori, srečelovi na zimskih trim pohodih).



Akcija za obnovo Koče na Kriški gori je temeljila na vrednostnih bonih (150 dinarjev). Dve leti smo jih prodajali na prireditvah po Sloveniji. Z nakupom bona je imela lastnica oziroma lastnik brezplačno nočitev v postojankah PD Križe z veljavnostjo do leta 2000.



Članek *Kupon solidarnosti*, objavljen v Gorenjskem glasu 25. januarja 1991, avtorja Jožeta Košnjeka.



Srečelov je bil vsa leta sestavni del zimskega trim pohoda na Kriško goro. Izkupiček smo vsakokrat namenili za prihajajoče investicije v kočo.

Prva dva bona sta kupila Ivan Likar, predsednik PD Križe, ki je akcijo za obnovo koče zasnoval, in Peter Smuk, župan Občine Tržič.



Oskrba koče: od nahrbtnika in tovarne žičnice do helikopterja

Redna in nemotena oskrba koče je nujna za njeno delovanje. Prenašanje v nahrbtnikih in s pomočjo tovarnih živali je bil dolga leta edini način, ki je bil še posebej zahteven v času izgradnje prve koče pred sedmimi desetletji. Izgradnja tovarne žičnice, ki je povezala Zavetišče v Gozdu in Kočo na Kriški gori leta 1974, je bila izjemna pridobitev, saj je močno olajšala oskrbo koče in je bila v veliko pomoč pri kasnejših gradbenih delih. Niti v sodobnem času ne izgublja na pomenu, brez nje delovanje koče ne bi bilo mogoče.



Večino materiala za izgradnjo prve koče so na vrh Kriške gore pritorile članice in člani ter druge prostovoljke in prostovoljci.



Vojaki iz kasarne v Križah so pomagali pri transportu v letih med 1950 in 1952.



Od 1957 je bila v veliko pomoč društvena oslica.



Transport vitla in neizmerno zadovoljstvo ter veselje ob prihodu na vrh (1974).



Vzdrževalna dela, nujna za nemoteno delovanje tovarne žičnice, so v vseh letih vključevala popravila ali menjavo različnih delov, med drugim menjavo 8 milimetrske vlečne pletenice, zavornih oblog, motorja, podpornih stebrov oziroma koz in drugih.



Strojnica nekoč ... in obnovljena 2002.

2021 smo bencinski pogonski motor zamenjali z električnim, ki ga upravlja avtomatika v krmilni omari.



Pri prevozu težjih tovorov nam je večkrat pomagal helikopter. Leta 1994, ko smo gradili suho stranišče, je helikopter Francija Stroja na Kriško goro dostavil sončni kolektor za ogrevanje greznične jame in sončno celico za pogon avtomatike. Helikopter

Slovenske vojske nam je pomagal pri elektrifikaciji koče 2006. Dostavil je trafo postajo, kolute z električnim kablom in vreče s peskom za nasutje posteljice za kable. 2016 nam je priskočil na pomoč pri menjavi osrednjega stebra tovarne žičnice in 2018 pri transportu čistilne naprave ter rezervoarjev za kapnico. Policijski helikopter je 2021 pripeljal opremo za sončno elektrarno.

Oskrba z električno energijo

Oskrba z električno energijo je ključnega pomena za delovanje koč in zagotavljanje udobja in osnovnih storitev za obiskovalce in osebje koč. V sedmih desetletjih delovanja smo jo pridobivali na različne načine. Najprej z raznimi električnimi agregati in pozneje s sončnimi celicami. Pomemben mejnik je bila napeljava električnega kabla iz Gozda do Koče na Kriški gori leta 2006. V luči okoljevarstvenih načel smo investirali v pridobivanje elektrike iz obnovljivih virov, in sicer v izgradnjo sončne elektrarne leta 2021.



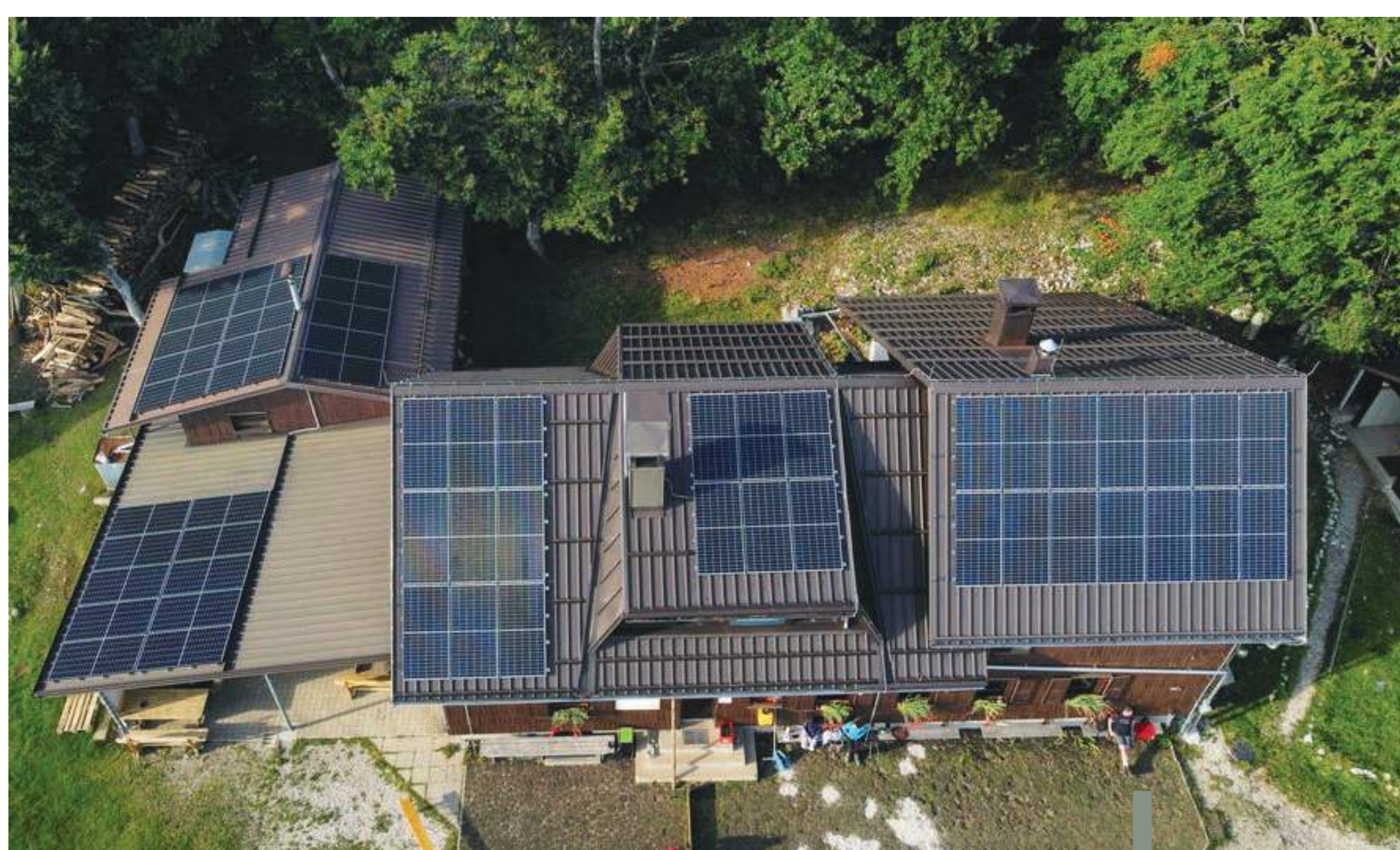
Električna energija iz obnovljivih virov: proizvedena energija iz sončnih celic se je shranjevala v baterije (od 1992 do 2006).



Električna agregata moči 5 kW in 20 kW sta delovala od 1991 do 2006. 20 kW diesel agregat smo morali zaradi teže razstaviti na dva dela, ki smo ju nato lahko s tovorno žičnico prepeljali do koč. Prostore, v katerih so bili dva agregata in akumulatorji, smo opremili tako, da so v skladu z vsemi predpisi: z lovilci olj in akumulatorske kisline, protihrupno zaščito in izpušnimi cevmi napeljanimi daleč stran od koč.



Elektrifikacija Koče na Kriški gori 2006 je bil izjemen organizacijski in logistični podvig. Skupaj je bilo v zemljo vkopanega 1930 m kabla iz Gozda do 20 kV trafo postaje na Kriški gori. Na dan, ki ga ne bomo pozabili, je bilo na delovišču več kot 70 ljudi: prostovoljcev PD Križe (kar 62; med njimi tudi tedanji župan Občine Tržič Borut Sajovic) in ekipo vojaškega helikopterja ter Elektra Gorenjske.



Samooskrbna sončna elektrarna moči 22,14 kW je bila zgrajena 2021. Na streho smo pritrdili 54 modulov moči 410 W. Sončna elektrarna je rešila vprašanje ogrevanja koč z IR paneli. Krušna peč in štedilnik nas bosta grela tudi v prihodnje. Dopolnjevala bosta 18 IR panelov moči 13 kW podjetja Ecosen, ki smo jih vgradili jeseni 2022. Grelni paneli – upravljamo jih lahko tudi na daljavo – v času zaprtja koč prostore vzdržujejo na nižje nastavljeni temperaturi, v času odprtja pa segrevajo prostore, ki so v uporabi. Nova pridobitev je močno izboljšala razmere za delo oskrbnika in povečala možnost za zasedenost sob tudi v zimskem času.

Oskrba s pitno vodo in čiščenje odpadnih voda

Na Kriški gori ni izvirov pitne vode, zato je deževnica edini vodni vir. Prvi zbiralnik je bil zgrajen hkrati s prvo kočo in drugi leta 1957. Oba smo pozneje opustili. Tretjega, v velikosti 30 m³, smo zgradili v letih 1989 in 1990. Leta 2018 smo v sklopu izgradnje čistilne naprave v zemljo vkopali dva zbiralnika, vsakega z volumnom 10 m³. Danes imamo za 50 m³ vodovodnih kapacitet. Enako zahtevno, kot je oskrba z vodo, je zahtevno tudi čiščenje odpadnih voda. Planinske organizacije se zavedamo svoje odgovornosti do naravnega okolja. Zato smo se resno in celostno lotili področja čiščenja odpadnih voda. V dolгих letih delovanja Koče na Kriški gori smo izvedli vrsto investicij. Prva je bila 1990, ko smo zgradili troprekatno greznico, 1994 smo postavili suho stranišče, ki je prispevalo k varčevanju z vodo. Pozneje (2018) smo dodali še čistilno napravo, ki nam omogoča čiščenje odpadnih voda pred izpustom v naravno okolje.



Najnovejša zbiralnika za zbiranje deževnice sta bila vkopana v zemljo 2018. Skupno držita 20 m³ vode.



Prvo suho stranišče je bilo zgrajeno 1994.



Srce vodovodne napeljave s preklopi iz dveh zbiralnikov, črpalko, filtri za čiščenje vode in UV žarnico.



Obisk delegacije francoskih strokovnjakov in predstavnikov Gospodarske komisije pri PZS leta 1995.



Troprekatna greznica, zgrajena 1990, je bila v uporabi vse do izgradnje čistilne naprave 2018.



Prvo suho stranišče smo na podlagi izkušenj francoskih strokovnjakov predelali leta 1997.



Notranjost predelane suhega stranišča. Blato se odlaga na transportni trak in na koncu v posode, kjer se suši.



Čistilna naprava z razvodi zgrajena 2018.





Príreditve na Kriški gori in pod njo

PD Križe veliko energije in pozornosti namenja organizaciji rekreativnih prireditvev. Z njimi spodbujamo pripadnost društvu, promoviramo planinstvo, privabljamo planinke in planince ter druge ljubiteljce in ljubitelje narave, pridobivamo finančna sredstva in vzpostavljamo stike ter partnerstva. Srce naših prireditvev je koč, ki z omamnim razgledom spodbuja obilico idej in članicam in članom društev daje energijo in zagon za izvedbo aktivnosti.



Muflonov smuk (prvi je bil leta 1976, skupaj jih je bilo 15) je bil družabna tekma s smučmi, na kateri so morale tekmovalke in tekmovalci na progi izvesti različne naloge, kot so na primer metanje snežnih kep v tarčo, obvezno pitje šilca žganja ali soka za mlajše. V prvih letih je potekala prireditvev, za katero je ime izbral kovač Pajko, v Gozdu in se pozneje preselila na Kriško goro.

Zimske trim pohode smo organizirali neprekinjeno v letih od 1988 do 2011. Pod geslom ZA MOČNO SRCE – POZIMI V GORE so potekali zadnje nedelje v januarju. Pohodniki so svojo udeležbo evidentirali v kontrolno knjižico trimčka planinčka in za 1., 3. in 5. obisk prejeli priponke, za 8., 16. in 24. obisk pa bronaste, srebrne in zlate plakete pohoda. V letu največjega navdušenja (1994) se je pohoda udeležilo malo več kot tisoč obiskovalcev. Tradicionalni del pohoda je bil srečelov za zbiranje sredstev za kritje investicij.

Najdaljša neprekinjena prireditvev je Junaki Kriške gore, ki poteka vse od leta 1992 dalje. Junak lahko postane vsakdo, ki se na Kriško goro povzpne vsaj enkrat na teden oz. tolikokrat, kolikor je nedelj v letu (52 ali 53-krat). Vpisna knjiga je pomnik zvestobe in vztrajnosti. Vsako leto januarja se junaki – med njimi so tudi številne junakinje – zberejo na skupnem srečanju. Tisti, ki so zbrali največje število obiskov, prejmejo priznanja. Ime najboljšega med njimi se vpiše na posebno priznanje v obliki muflona, ki ga je izdelal akademski kipar Vinko Ribnikar iz Trziča. Muflonovo priznanje, ki je zaščitni znak ljubiteljcev in ljubiteljcev Kriške gore, krasi kotiček v koči, v neposredni bližini mize stalnih obiskovalcev.



Začetki gorskih tekov na Kriško goro segajo v leto 1954. Na progo, ki je potekala iz Križev mimo Gozda na vrh gore, se je podalo 32 tekačev. Zelo zahtevno progo je v celoti premagalo le dvanajst tekmovalcev. Prva dva sta jo pretekla v **45 minutah**. Po dolgem premoru smo s teki nadaljevali leta 1992. Tek 1994 je štel tudi za **pokal Slovenije** v gorskih tekih pod okriljem Atletske zveze Slovenije za gorske teke. Pozneje se je cilj teka prestavil v Gozd. Organizirano je bilo **26 tekov**. Vrh Kriške gore je ponovno postal tekaški cilj, tokrat na novi tekmi Kriška gora trail. Za izkušene in vzdržljive tekače na pobočjih Kriške gore pripravimo dve progi, in sicer v dolžini **10 in 20 km**.

Blagoslov koč 8. avgusta 1999 je spremljala sveta maša za vse pokojne članice in člane društva. Ta je od takrat dalje vsako leto prvo nedeljo v avgustu.



Ljubezen (tudi do gora) gre skozi želodec

V sedmih desetletjih, odkar stoji Koča na Kriški gori, se je način prehranjevanja na planinskih podvigih precej spremenil. Obiskovalke in obiskovalci prve koče so bili zadovoljni z napitkom in preprosto enolončnico, pozneje se je ponudba jedače in pijače obogatila. Ureditev in oprema kuhinje je sledila novim trendom. Zadnja sprememba je bila 2015, ko smo jo posodobili po HACCP predpisih.



Izdelava nove kuhinje 1990, ki je omogočila nemoteno delovanje koče v času gradnje. V uporabi je bila vse do 2015. V preprosti domači kuhinji so nastajale številne dobrote.



Stara kuhinja zaradi zastarele opreme in neustrezne razporeditve elementov ni ustrezala vsem zahtevam sistema HACCP, zato smo 2015 kuhinjo povsem prenovili, tako da izpolnjuje vse zahteve glede varnosti in higiene pri pripravi hrane.



Vse poti vodijo na Kriško goro

Kriška gora (ime je dobila po vasi Križe, ki leži tik ob njenem vznožju; manj znani imeni sta še Gojška planina, po kraju Gozd oziroma narečno Gojzd ali Kokovnica) je zahodni del dobrih 5 kilometrov dolgega grebena, ki se v smeri od vzhoda proti zahodu vleče od Storžiča proti Tržiču. Greben predstavlja zahodni del Storžiškega pogorja, enega od treh delov Kamniško-Savinjskih Alp. Kljub temu, da je vrh neizrazit, pa so razgledi z njega izjemni. Da smo jih deležni, moramo premagati eno od več poti, ki vodijo nanj. Mimo Koče na Kriški gori gredo naslednje poti: Slovenska planinska pot, ki letos obeležuje 70-letnico, Via Alpina in Julius Kugy Alpina Trail.

Dobro gospodarjenje s kočo, vzdrževanje poti, ki vodijo do nje, in priljubljenost med obiskovalkami in obiskovalci so vidni po priznanjih in nagradah.



Koča na Kriški gori je v tradicionalnem poletnem izboru Planinske zveze Slovenije in Siol.net postala Naj planinska koča 2020.



Leta 2019 je Koča na Kriški gori pridobila certifikata Okolju prijazna planinska koča in Družinam prijazna planinska koča. Certifikata, ki veljata štiri leta (potem je treba ponovno oddati vlogo), podeljuje PZS.



Od 1. maja 2016 je na Kriški gori nameščen defibrilator. Zanj smo združili moči pri Rotary klubu Tržič Naklo in PD Križe.



Razstava 70 let Koče na Kriški gori
Avtorja: Ivan Likar in Mimi Urbanc
Fotografije: Arhiv PD Križe, Ivan Likar, Stanislav Ficko
Lektoriranje besedila: Sonja Ficko
Oblikovanje in tisk: Kara d.o.o.
©PD Križe, zanj Stanislav Ficko, 2023

